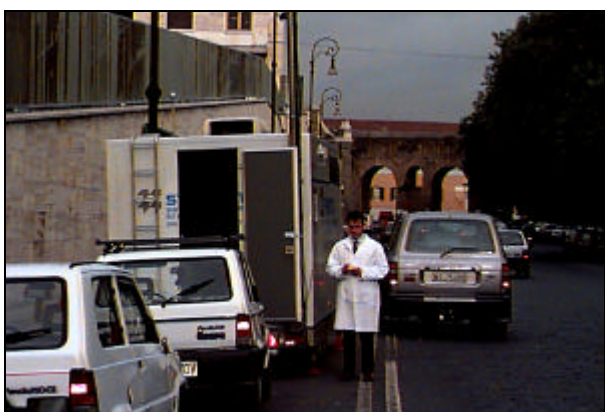


## Campagna Salvalarte 96

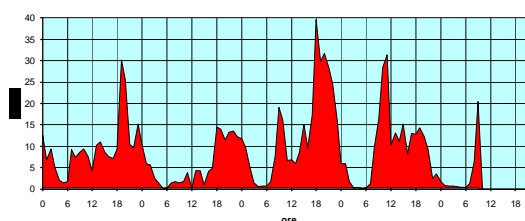
### ROMA – Arco di Sisto V



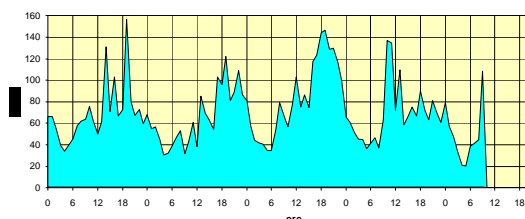
traffico e conseguente riduzione nelle ore notturne tra le 24.00 e le 6.00.

- Le concentrazioni del particolato sospeso risultano piuttosto elevate nei momenti di maggior traffico veicolare con punte intorno ai 100-120  $\mu\text{g}/\text{mc}$  ed all'aspetto presentano una notevole componente carboniosa.
- I livelli di monossido di carbonio si aggirano mediamente intorno ai 40-50  $\text{mg}/\text{mc}$  con punte intorno agli 120-140  $\text{mg}/\text{mc}$ . I livelli di ozono risultano piuttosto contenuti.

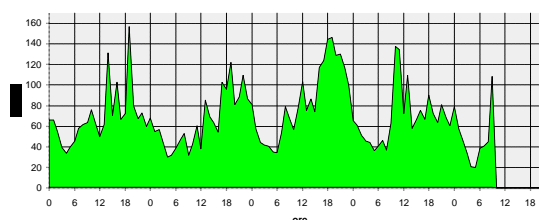
BIOSSIDO di ZOLFO - Andamento nel periodo



BIOSSIDO di AZOTO - Andamento nel periodo



MONOSSIDO di CARBONIO - Andamento nel periodo



## Intervento

Nell'ottobre 1996, nell'ambito dell'impegno di Syremont, in collaborazione con Ausimont ed il Gruppo Montedison, nelle campagne Salvalarte promosse da Legambiente, sono state effettuate indagini microclimatiche nei pressi dell'Arco di Sisto V in Roma.

## Risultati e considerazioni

Dalle elaborazioni dei dati rilevati emergono le seguenti principali considerazioni:

- Nel corso della campagna di misure le condizioni meteorologiche si sono mantenute stabili, senza piogge con ventilazione modesta e temperatura media di circa 14 °C.
- I valori di biossido di zolfo sono abbastanza contenuti: generalmente si aggirano intorno a 4-6  $\mu\text{g}/\text{mc}$  e solo nelle ore di punta raggiungono i 25 - 40  $\mu\text{g}/\text{mc}$ , valori che risultano ben al di sotto dei valori guida della legislazione italiana e tuttavia, possono già costituire un principio di rischio per la conservazione dei materiali.
- Le concentrazioni del biossido di azoto si aggirano mediamente attorno ai 40-50  $\mu\text{g}/\text{mc}$ , con massimi intorno ai 140-150  $\mu\text{g}/\text{mc}$  durante le ore di punta serali, cioè nelle ore di maggior